



Общеобразовательное частное учреждение  
**«ХОВРИНСКАЯ ГИМНАЗИЯ ЛАМПАДА»**

Местная религиозная организация  
Православный приход храма Знамения иконы Божией Матери в Ховрино  
г. Москвы

125414, Москва, ул. Фестивальная, д. 77, корпус 1. Тел. (495) 456-31-52

**Публичный доклад (отчет) директора  
ОЧУ «ХОВРИНСКАЯ ГИМНАЗИЯ ЛАМПАДА»  
за 2023-2024 учебный год**

Рассмотрен и утвержден Управляющим советом протокол № 31 от 31.05.24 г.	Утвержден Учредителем 31.05.24 г. <i>Св.мч. Д. Туркин</i> иерей Дмитрий Туркин
Рассмотрен на заседании Педсовета Протокол № 4 от 27.05.24 г.	Приказ № 01-07/22 от 27.05.24 г. «О подготовке публичного доклада (отчета) ОЧУ "ХОВРИНСКАЯ ГИМНАЗИЯ ЛАМПАДА" за 2023-2024 учебный год.

Уважаемые участники образовательной деятельности: родители (законные представители), педагоги, обучающиеся! Предлагаю вашему вниманию Публичный доклад (отчет) директора школы, в котором отразилась аналитическая информация, основанная на показателях, содержательно характеризующих состояние и тенденции ОЧУ «ХОВРИНСКАЯ ГИМНАЗИЯ ЛАМПАДА» за 2023-2024 учебный год.

**Общая характеристика образовательной организации**

Общеобразовательное Частное Учреждение «ХОВРИНСКАЯ ГИМНАЗИЯ ЛАМПАДА» (далее ОО) создана в целях реализации права граждан на образование, в том числе на общедоступное начальное общее образование. Полное наименование ОО - Общеобразовательное Частное Учреждение «ХОВРИНСКАЯ ГИМНАЗИЯ ЛАМПАДА». Сокращённое наименование ОЧУ «ХОВРИНСКАЯ ГИМНАЗИЯ ЛАМПАДА».

Организационно-правовая форма ОЧУ «ХОВРИНСКАЯ ГИМНАЗИЯ ЛАМПАДА» - частное учреждение.

Статус гимназии как образовательной организации в соответствии с Федеральным законом от 29.12.2012 № 273 «Об образовании в Российской Федерации» относится к виду - начальная общеобразовательная школа.

ОЧУ «ХОВРИНСКАЯ ГИМНАЗИЯ ЛАМПАДА» имеет лицензию на право преподавания от 16.11.2016 г. серия 77Л01№ 0008862 регистрационный номер 1347Л, аккредитацию на начальное общее образование серия 77АО1 № 0004825, срок действия свидетельства с 30.08.2018 года до 30.08.2030 года, профессиональное представление.

Гимназия является некоммерческой организацией и не ставит извлечение прибыли основной целью своей деятельности.

Учредителем гимназии является Православный приход храма Знамени иконы Божией Матери в Ховрино города Москвы Московской епархии Русской Православной Церкви. ОЧУ «ХОВРИНСКАЯ ГИМНАЗИЯ ЛАМПАДА» является юридическим лицом, имеет обособленное имущество, самостоятельный баланс, лицевой счёт.

ОЧУ «ХОВРИНСКАЯ ГИМНАЗИЯ ЛАМПАДА» вправе от своего имени совершать сделки, приобретать имущественные и личные неимущественные права и нести обязанности, выступать истцом и ответчиком в суде.

Юридический адрес ОЧУ «ХОВРИНСКАЯ ГИМНАЗИЯ ЛАМПАДА»: 125414, город Москва, улица Фестивальная, дом 77, корп. 1.

Фактический адрес ОЧУ «ХОВРИНСКАЯ ГИМНАЗИЯ ЛАМПАДА»: 125414, город Москва, улица Фестивальная, дом 77, корп. 1.

Образовательная организация филиалов не имеет.

### Характеристика контингента обучающихся

В ОЧУ «ХОВРИНСКАЯ ГИМНАЗИЯ ЛАМПАДА» обучается и воспитывается 22 обучающихся.

Количество обучающихся в 1-4 классах 2023-2024 году:

Классы	Обучение ведется в соответствии с ФГОС и ФОП	
	Количество классов	Количество обучающихся
1 класс	1	5 чел
2 класс	1	9 чел
3 класс	1	4 чел
4 класс	1	4 чел
Итого на уровне НОО	3	22 чел

### Контингент учащихся, движение

На начало 2023-2024 учебного года в начальной школе в 1-4 классе обучались 22 человек. В течение года прибыло 5 человек, выбыло- 5. На конец учебного года стало 22 обучающихся.

### Движение учащихся по уровням обучения

Учебный год	Число учащихся на начало	Прибыло	Выбыло	Число учащихся на конец учебного года
2022-2023	20	7	5	22
2023-2024	22	5	5	22

Причины выбытия	2022-2003	2023-2024
В другую ОО г. Москвы	2	2
Переезд в другой город	3	3

**Выбытие и прибытие зафиксировано в книге приказов.**

**Социальный состав семей обучающихся.**

№	Наименование социальных категорий	2022-2023	2023-2024
1	Многодетные семьи	11	11
2	Мать или отец-одиночка	1	2
3	Потерявшие кормильца	1	0
4	Опека	1	1
5	Неполные семьи (в разводе)	4	4
6	Родители-инвалиды	0	0
7	Родители-пенсионеры	0	0
8	Малоимущие/социально-незащищённые семьи	2	2

### Структура управления, включая контактную информацию ответственных лиц

Административное управление осуществляют директор и его заместитель.

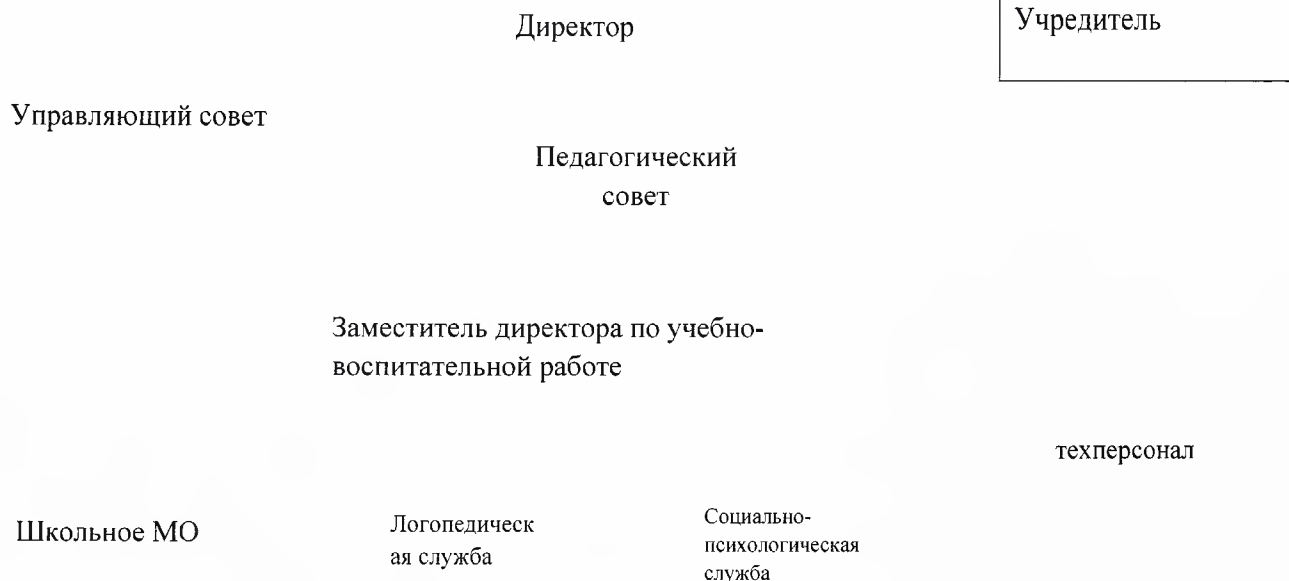
- Директор школы: Кудиярова Вероника Александровна, тел.+74954563152, e-mail: lampada2016@mail.ru

- Заместитель директора по учебно-воспитательной работе: Корнеева Наталия Леонидовна, тел.+74954563152 e-mail: lampada2016@mail.ru

Основной функцией директора ОЧУ «ХОВРИНСКАЯ ГИМНАЗИЯ ЛАМПАДА» является оперативное управление деятельностью гимназии, а также координация усилий всех участников образовательного процесса через Управляющий совет и Педагогический совет.

## Модель организационной структуры управления

### ОЧУ «ХОВРИНСКАЯ ГИМНАЗИЯ ЛАМПАДА»



Управление ОЧУ «ХОВРИНСКАЯ ГИМНАЗИЯ ЛАМПАДА» осуществляется в соответствии с законодательством Российской Федерации и Уставом школы на основе принципа гласности, открытости и самоуправления.

Органы общественного управления и самоуправления: управляющий совет и совет родителей. Членами Управляющего совета являются педагоги и родители (законные представители) обучающихся.

Коллективным органом общественно-профессионального самоуправления является Педагогический Совет. Непосредственное управление школой осуществляет директор. В ОЧУ «ХОВРИНСКАЯ ГИМНАЗИЯ ЛАМПАДА» функционирует школьный сайт, на котором размещена вся актуальная информация об учебном заведении ([http:// lampada-obr.ru](http://lampada-obr.ru)).

Контактные данные ОЧУ «ХОВРИНСКАЯ ГИМНАЗИЯ ЛАМПАДА»

рабочий тел. 8(495)456-31-52,

e-mail: lampada2016@mail.ru

## II. Особенности образовательных отношений

В школе один уровень образования:

- начальное общее образование – 1-4 классы (22 обучающихся).

### *Структура деятельности для начальной школы*

<i>Что входит</i>	<i>Из чего состоит</i>
Учебно-познавательная деятельность	- Система знаний и умение оперировать ими. Предметные и метапредметные умения. – Ведение организационной и учебной документации; - взаимодействие с родителями по успешной реализации

<i>Что входит</i>	<i>Из чего состоит</i>
	образовательной программы
Курсы по выбору	– Предметные кружки; – школьные олимпиады по предметам программы начальной школы
Воспитательные мероприятия	– Внутрикласные и общешкольные; – городские и всероссийские

### Образовательные технологии и методы обучения, используемые в образовательной деятельности

В соответствии с динамикой развития системы образования, запросов детей и их родителей (законных представителей) в школе используются:

<i>Технологии</i>	<i>Методы</i>
<ul style="list-style-type: none"> <li>– педагогика сотрудничества;</li> <li>– здоровьесберегающие;</li> <li>– традиционная;</li> <li>– ИКТ-технологии в том числе дистанционные образовательные технологии;</li> <li>–уровневой дифференциации;</li> <li>–межпредметной интеграции;</li> <li>– групповые;</li> <li>– технологии проектного обучения;</li> <li>– технология проблемного обучения;</li> <li>– игровые;</li> <li>– тестовые;</li> </ul>	<ul style="list-style-type: none"> <li>– словесный;</li> <li>– наглядный;</li> <li>– игровой;</li> <li>– проблемный;</li> <li>– метод контроля;</li> <li>– рефлексия;</li> <li>– практический метод;</li> <li>– технический;</li> <li>– исследовательский;</li> <li>– интерактивный</li> </ul>

### Виды внеурочной деятельности

В ОЧУ «ХОВРИНСКАЯ ГИМНАЗИЯ ЛАМПАДА» реализуется базовая модель реализации внеурочной деятельности и определяется планами и рабочими программами курсов внеурочной деятельности начального общего образования.

Внеурочная деятельность реализуется во второй половине дня и организуется по направлениям развития личности (спортивно-оздоровительное, духовно-нравственное, общеинтеллектуальное, социальное, общекультурное), в том числе через такие формы, как объединения, кружки, секции и другие, на добровольной основе, в соответствии с выбором обучающихся и их родителей (законных представителей).

Внеурочная деятельность является неотъемлемой частью образовательных отношений и одной из форм организации системного всестороннего образования учащихся. Внеурочная деятельность совершенствуется, корректируется и дополняется в соответствии с законодательными актами и социальными запросами родителей (законных представителей) обучающихся. Расписание занятий внеурочной деятельности соответствует требованиям.



## Объединения учащихся

Творческие объединения, кружки, секции организованы и реализуются в рамках внеурочной деятельности и дополнительного образования. Ознакомиться с полным перечнем детских сообществ можете на официальном сайте школы.

Основные направления воспитательной деятельности: школа охватывает все направления развития личности обучающихся, заявленные ФГОС начального общего образования. К ним относятся спортивно-оздоровительное, социальное, общеинтеллектуальное, духовно-нравственное, общекультурное.

Виды внеурочной деятельности определяются планами внеурочной деятельности и рабочими программами курсов внеурочной деятельности начального общего образования.

Воспитательная работа в Школе в 2023-2024 учебном году строилась в соответствии с планом воспитательной работы школы.

Сохранение и укрепление здоровья детей, формирование установок на здоровый образ жизни, профилактика вредных привычек.

Для педагогического коллектива школы здоровье – это одна из базовых профессиональных ценностей. Коллектив школы ориентирован на поиск и внедрение здоровьесберегающих технологий и на обеспечение высоких достижений учащихся за счет подбора адекватных технологий педагогической деятельности, а не увеличения нагрузки учащихся.

В гимназии уделяется большое внимание созданию оптимальных условий для работы педагогов. Регулярно проводятся медицинские осмотры, вакцинация и другие профилактические мероприятия, осуществляется целенаправленная работа по формированию здорового образа жизни.

Работа учителей осуществляется по следующим направлениям:

- формирование у обучающихся Православного мировоззрения;
- формирование ценностного отношения учащихся к проблеме здоровья;
- осуществление мониторинга здоровья учащихся;
- реализация системы спортивных мероприятий и двигательной активности учащихся;
  - организация рационально питания;
  - создание материально-технического обеспечения формирования здорового образа жизни и развития физической культуры учащихся.

К первой и второй группе здоровья учащихся отнесено 19 человек и составляет 86 % обучающихся.

### Гражданско-патриотическое воспитание

▪ Проблема патриотического воспитания и гражданского становления подрастающего поколения сегодня одна из главных задач государства, общества, школы. В ОЧУ «ХОВРИНСКАЯ ГИМНАЗИЯ ЛАМПАДА» в течение года проводятся тематические классные часы, посвященные историко-патриотическим событиям в жизни нашей Родины, конкурсы рисунков патриотической направленности. Воспитанники участвуют в ежегодных благотворительных акциях «Делай добро», «Дети вместо цветов». Правовое воспитание - одно из важнейших направлений в воспитательной работе. В основе работы по этому направлению лежит педагогическая триада: «Право. Выбор. Ответственность». Цель работы по данному направлению - формирование готовности личности к ответственному выбору на основе осознанного права.

## Создание условий тесной взаимосвязи учебного процесса с системой дополнительного образования

Дополнительное образование - это процесс свободно избранного школьником освоения знаний, способов деятельности, ценностных ориентиров, направленных на удовлетворение интересов личности, её склонностей, способностей, способной к самоактуализации и саморегуляции.

Основная задача дополнительного образования – создание условий для самоопределения, самовыражения учащихся; развития и реализации их творческих, интеллектуальных возможностей; вовлечения их в разнообразную творческую деятельность (интеллектуальные турниры, марафоны, олимпиады). Дополнительное образование вводится по запросам учащихся и призвано способствовать реализации основных образовательных задач учреждения.

На базе школы работает 7 кружков внеурочной деятельности и 4 дополнительного образования. Занятость учащихся в кружках внеурочной деятельности 100%, дополнительного образования составляет 85 % контингента учащихся.

### Список дополнительных образовательных программ и кружков внеурочной деятельности в 2023-2024уч.г.

#### Дополнительное образование

- "Мой первый английский"
- Инфознайка
- Юный эколог
- Творчество мастера

#### Внеурочная деятельность

- Кружок «Наш друг Пишичитай»
- "Умелые ручки"
- "Традиции и ремесла народов России"
- "Школа развития речи"
- Церковный хор «Колокольчик»
- "Умники и умницы"
- Хореография

#### Организация педподдержки и профилактики правонарушений обучающихся

Вопросы профилактики правонарушений находятся под постоянным контролем администрации школы. Они обсуждаются на методических объединениях, педагогических советах, Управляющем Совете школы, в ходе которых рассматриваются вопросы по оптимизации воспитательной профилактической работы. Классными руководителями проведено обследование занятости учеников в объединениях дополнительного образования и спортивных секциях.

На начало учебного года на внутришкольном учете учеников нет. В течение года учеников из «группы риска» не выявлено.

### Работа предметных недель как способ формирования нового отношения к познанию.

С целью создания условий для самореализации, интеллектуализации воспитательного пространства в школе традиционно проводятся Предметные недели по базовым предметам школьного курса, как средство формирования социокультурной компетенции школьников. Получить более подробную информацию о предметных неделях можно на сайте гимназии. <https://lampada-obr.ru/novosti/85-novosti-net/808-nedelya-literaturnogo-chteniya-oktyabr-2023-g.html>

<https://lampada-obr.ru/novosti/85-novosti-net/820-statya-o-dekade-otkrytykh-urokov-2024-g.html>

### Профилактика детского травматизма

В ОЧУ «ХОВРИНСКАЯ ГИМНАЗИЯ ЛАМПАДА» ведется профилактическая работа по предупреждению детского травматизма. Вопросы изучения правил безопасного поведения и профилактики травматизма отражены в следующих документах школы:

- План учебно-воспитательной работы школы.
- Планы воспитательной работы классных руководителей.
- Ведутся журналы инструктажа:
  - ✓ по технике безопасности учителей, выезжающих с детьми за пределы школы;
  - ✓ журналы по технике безопасности и антитеррористической безопасности, ПДД, ППБ и иные.

Педагогическим коллективом уделяется большое внимание профилактике детского травматизма. Ежемесячно проводятся беседы, тематические классные часы, экскурсии.

В течение последних 3 лет травмы в школе не выявлены.

### Система внутренней оценки качества образования

Внутренняя система оценки качества образования (далее ВСОКО) в гимназии регулируется соответствующим положением. В рамках ВСОКО оценивается качество образовательных программ; качество условий реализации образовательных программ; качество образовательных результатов обучающихся; удовлетворенность потребителей качеством образования.

<i>№ п/п</i>	<i>Объект оценки</i>	<i>Показатели</i>	<i>Методы оценки</i>	<i>Результат</i>
<b>И. Качество образовательных результатов</b>				
<b>1</b>	<b>Образовательные результаты</b>	Доля неуспевающих; Доля учащихся, успевающих на «4» и «5» по итогам года; средний процент выполнения заданий итоговых контрольных работ (промежуточная аттестация)	Итоги года; мониторинг качества образования;	<b><u>Начальное общее образование</u></b> Успеваемость на уровне обучения составляет 100%. Качество образования – 77 % Из 17 учеников (2-4 классы) в 2023-2024 учебном году на «хорошо» и «отлично» - 8 человек (47%), на удовлетворительно-9 человек (53%).



2	Метапредметные результаты	Уровень освоения планируемых метапредметных результатов в соответствии с перечнем из образовательной программы школы (высокий, средний, низкий). Динамика результатов.	Диагностика УУД	Имеют высокий уровень сформированности УУД в 1 классе - 60 %, во 2 классе–66 %, в 3 классе–75 %. в 4 классе-50% Имеют средний уровень сформированности УУД в 1 классе - 20 %, во 2 классе –30 %, в 3 классе – 25%, в 4 классе–25%. И около 20% учащихся 1-4 классов имеют низкий уровень сформированности УУД.
	Внеурочная деятельность	Отслеживание использования методических рекомендаций к организации внеурочной деятельности в соответствии с требованиями ФГОС НОО и ООО. Выявление уровня проведения занятий внеурочной деятельности.	Мониторинговое исследование	<p>Внеурочная деятельность велась по направлениям:          Спортивно-оздоровительное - хореографическая студия.          Общекультурное – кружки: «Школа развития речи»,«Праздники, ремесла, традиции народов России».          Общеинтеллектуальное - «Умники и умницы», факультатив «Наш друг Пишичитай».          Социальное - кружок «Умелые ручки».          Духовно- нравственное –церковный хор «Колокольчик».</p> <p>При планировании внеурочной деятельности учитывалась конкретная образовательная ситуация в школе, учтены региональные особенности. Внеурочная деятельность, как и деятельность обучающихся в рамках уроков, направлена на достижение результатов освоения программы. В первую очередь это достижение личностных и метапредметных результатов. Это определяет и специфику внеурочной деятельности, в ходе которой обучающиеся учились действовать, чувствовать, принимать решения.</p>
4	Здоровье обучающихся	Доля учащихся по группам здоровья. Заболеваемость обучающихся. Процент пропусков уроков по болезни.	Мониторинговое исследование Наблюдение	1 и 2 группа здоровья –86 %. Наиболее распространёнными заболеваниями являются: лор. заболевания 13% ЧДБ – 10% Зрение – 50% ЦНС – 30%

5	Достижения обучающихся на конкурсах, соревнованиях, олимпиадах	Доля учащихся, участвовавших в конкурсах, олимпиадах по предметам на уровне: школа, муниципалитет, регион и т.д. Доля победителей (призеров) на уровне: школа, муниципалитет, регион и т.д. Доля учащихся, участвовавших в спортивных соревнованиях на уровне: школа, муниципалитет, регион и т.д. Доля победителей спортивных соревнований на уровне: школа, муниципалитет, регион и т.д.	Статистический отчет	Интернет-олимпиады – 100% Охват дополнительным образованием – 90%
6	Профессиональное самоопределение	Доля выпускников, продолжающих обучение в образовательных организациях		100%
<b>II. Качество реализации образовательного процесса</b>				
7	Основные образовательные программы	Соответствие образовательной программы ФГОС: соответствует структуре ООП, содержит планируемые результаты, систему оценки, программу формирования УУД; программы отдельных предметов, воспитательные программы, учебный план урочной и внеурочной деятельности. Отражает в полном объеме идеологию ФГОС.	Экспертиза	Структура образовательной программы начального общего образования соответствует ФГОС: содержит планируемые результаты, систему оценки, программу формирования УУД; программы отдельных предметов, воспитательные программы, учебный план урочной и внеурочной деятельности.

8	Рабочие программы по предметам	Соответствие ФГОС. Соответствие ООП. Соответствие учебному плану школы.	Экспертиза	Рабочие программы по предметам соответствуют ФГОС, ООП НОО, учебному плану школы.
9	Программы внеурочной деятельности	Соответствие ФГОС. Соответствие запросам со стороны родителей и обучающихся. Доля обучающихся, занимающихся по программам внеурочной деятельности.	Экспертиза Анкетирование  Мониторинг	Программы внеурочной деятельности соответствуют ФГОС, запросам родителей (законных представителей) и обучающихся.
10	Реализация учебных планов и рабочих программ	Соответствие учебных планов и рабочих программ. Процент выполнения.	Экспертиза	Рабочие программы соответствуют учебному плану. 100% выполнение программ по итогам проверки на конец года.
11	Качество уроков и индивидуальной работы учащихся	Соответствие уроков требованиям ФГОС: реализация системно-деятельностного подхода; деятельность по формированию УУД; и т.д.	Экспертиза, наблюдение	Наблюдения уроков в рамках контроля вновь принятых специалистов, контроля уровня организации урочной деятельности, показывают, что структура урока и его наполняемость в 93% соответствует системно-деятельностному подходу, ведется целенаправленная работа по формированию УУД в 1-4-х классах.
12	Качество внеурочной деятельности	Соответствие занятий по внеурочной деятельности требованиям ФГОС реализации системно-деятельностного подхода; деятельность по формированию УУД; и т.д.	Анкетирование наблюдение	Наблюдение занятий внеурочной деятельности показывает, что занятия ведутся на достаточном и высоком уровне; соблюдаются требования ФГОС; ведется систематическая работа по формированию УУД.

13.	занятости организация обучающихся	Доля обучающихся, посещающих кружки, секции и т.д. во внеурочное время.  Доля обучающихся, принявших участие в мероприятиях, организованных во время каникул.	Экспертиза	1-4 классы – 100%
14.	Обеспечение качественного образования	Создание условий доступности для всех категорий лиц с ОВЗ. Реализация программ (планов, мероприятий) поддержки детей, имеющих трудности в обучении, проблемы со здоровьем. Реализация программ поддержки одарённых детей.	Экспертиза  Мониторинг	Реализация школьной программы по работе с высокомотивированными обучающимися.
<b>III. Качество условий, обеспечивающих образовательный процесс</b>				
15	Материально-техническое обеспечение	Соответствие материально- технического обеспечения требованиям ФГОС.	Экспертиза	Материально-техническое обеспечение соответствует требованиям ФГОС.
16	Информационно- развивающая среда	Соответствие информационно- методических условий требованиям ФГОС. Обеспеченность учащихся учебной литературой. Соответствие школьного сайта требованиям.	Экспертиза	Соответствует требованиям ФГОС в полном объеме.

17	и Санитарно-гигиенические эстетические условия	Выполнение требований СанПиН при организации образовательного процесса. Доля учеников и родителей (законных представителей), положительно высказавшихся о санитарно-гигиенических и эстетических условиях в школе. Результаты проверки Роспотребнадзора.	Контроль. Анкетирование.	Опрошено 28 чел. – 100 % положительных отзывов.
18	Организация питания	Охват учащихся горячим питанием. Охват учащихся горячим питанием за дополнительную плату.	Мониторинг охвата учащихся горячим питанием	Горячим питанием охвачено 100% учащихся.
19	Использование социальной сферы микрорайона и города	Доля учащихся, посещающих учреждения культуры, искусства, спорта (системы дополнительного образования) и т.д. (занятых в УДО). Доля мероприятий, проведенных с привлечением социальных партнеров, жителей микрорайона и т.д.	Мониторинг  Анализ	1-4 классы – 85%



20	Кадровое обеспечение	<p>Укомплектованность педагогическими кадрами, имеющими необходимую квалификацию, по каждому из предметов учебного плана.</p> <p>Доля педагогических работников, имеющих квалификационную категорию.</p> <p>Доля педагогических работников, прошедших курсы повышения квалификации.</p> <p>Доля педагогических работников, получивших поощрения в различных конкурсах, конференциях.</p> <p>Доля педагогических работников, имеющих методические разработки, печатные работы, проводящих мастер-классы.</p>	Экспертиза	<p>Укомплектованность – 100 %.</p> <p>Имеющих соответствие занимаемой должности– 100 %.</p> <p>100%</p> <p>25%</p>
21	Общественно-государственное управление и стимулирование качества	<p>Доля родителей (законных представителей), участвующих в работе родительских комитетов, общешкольном родительском комитете, Управляющем совете школы (законных представителей).</p>	Экспертиза	25%
22	Документооборот и нормативно-правовое обеспечение	<p>Соответствие школьной документации установленным требованиям.</p> <p>Соответствие требованиям к документообороту.</p> <p>Полнота нормативно-правового обеспечения.</p>	Экспертиза	<p>Школьная документация соответствует установленным требованиям.</p> <p>Нормативно-правовое обеспечение (локальные акты, приказы) в полном объеме.</p>

Результаты внутренней оценки качества образования показывают, что в ОЧУ «ХОВРИНСКАЯ ГИМНАЗИЯ ЛАМПАДА» созданы необходимые условия для благоприятного психологического,

эмоционального развития обучающихся. Результаты анализа социально-нормативных возрастных характеристик и достижений детей показывают, что школьники осваивают основные образовательные программы начального общего образования и дополнительные общеразвивающие программы в 100-процентном объеме.

## Условия обучения и воспитания

### Режим работы, наполняемость классов, форма обучения

ОЧУ «ХОВРИНСКАЯ ГИМНАЗИЯ ЛАМПАДА» работает по пятидневной учебной неделе. Занятия в школе начинаются в 9.00. Длительность уроков – 40 минут и ступенчатый режим в 1 классе (длительность уроков 35 минут в первом полугодии; 40 минут - во втором полугодии). Вторая половина дня предоставлена для внеурочной деятельности учащихся 1-4 классов (по ФГОС), для дополнительного образования и досуговой деятельности. Средняя наполняемость классов 6 человек. Форма обучения – очная.

### Кадровый состав (административный, педагогический, вспомогательный)

Трудовой коллектив состоит из 6 педагогов и 2 служащих учебно-вспомогательного персонала. Административный кадровый состав состоит из 2-х человек.

Профессиональный уровень педагогических кадров достаточно высокий: 100% педагогов имеют высшее образование. Курсовую переподготовку прошли все педагоги.

100% педагогов имеют соответствие занимаемой должности.

### Материально-техническая база, благоустройство и оснащенность. IT-инфраструктура

Здание учебного корпуса: общая площадь ОЧУ «ХОВРИНСКАЯ ГИМНАЗИЯ ЛАМПАДА»- 725,5кв.м. Число учебных кабинетов – 8, они оснащены различными дидактическими и цифровыми предметно-методическими материалами, наглядными пособиями, материально-технической базой, чтобы педагоги могли применять в своей педагогической деятельности новейшие технологии и методы работы.

Территория благоустроена: посажены деревья, в летнее время разбиваются клумбы для цветов. Состояние земельного участка, закрепленного за общеобразовательной организацией удовлетворительное, площадь земельного участка примерно 0,8 гектара.

В ОЧУ «ХОВРИНСКАЯ ГИМНАЗИЯ ЛАМПАДА» имеется локальная сеть, которая объединяет административные и учительские компьютеры. Каждый учебный кабинет оснащен персональным компьютером, проектором. В кабинетах имеются интерактивные доски, ЖК дисплеи.

### Условия для занятий физкультурой и спортом

Условия для занятий физкультурой и спортом в ОО созданы: имеется спортзал, спортивная зона. Спортивные занятия проводятся как в помещении, так и на свежем воздухе.

### Условия для досуговой деятельности и дополнительного образования

Условия для досуговой деятельности и дополнительного образования выполняются. Дополнительная образовательная программа осуществляется в учебных кабинетах школы.

Занятия внеурочной деятельностью проводятся в учебных кабинетах, которые закреплены за педагогами, и в спортивном зале

## Организация питания, медицинского обслуживания

В целях совершенствования качества организации питания и оздоровительной работы в образовательной организации в 2023-2024 учебном году ведется работа:

- постоянный мониторинг развития и состояния здоровья детей. Одним из важных условий обеспечения деятельности по оздоровлению является организация режима, разработанного для каждого уровня обучения;
- во время занятий и уроков проводятся физминутки;
- тематические классные часы и занятия;
- медицинская документация ведется согласно требованиям. Имеются медицинские карты детей. Результаты медицинских осмотров доводятся до сведений родителей;
- Полноценный курс физической культуры во всех классах.
- В школе осуществляется сбалансированное питание детей согласно Санитарно-эпидемиологическим правилам и нормативам.

Для организации питания имеется буфет-раздаточная с обеденным залом. Согласно действующему законодательству в области образования, образовательная организация обеспечивает двухразовым горячим питанием обучающихся школы.

Организовано двухразовое питание за счёт бюджетных средств в соответствии с утверждённой стоимостью для следующих категорий обучающихся:

- 1) дети-сироты и дети, оставшиеся без попечения родителей;
- 2) обучающиеся, находящиеся в трудной жизненной ситуации;
- 3) дети из малоимущих семей;
- 4) дети из многодетных семей;

Ведётся ежемесячный учет обучающихся льготных категорий на основе подтверждающих документов.

Медицинское обслуживание обучающихся в ОО обеспечивается медицинским работником. ОЧУ «ХОВРИНСКАЯ ГИМНАЗИЯ ЛАМПАДА» предоставляет два помещения (кабинет врача и процедурный кабинет) с соответствующими условиями для медицинских работников.

## Условия для одаренных детей

Работа с одаренными и позитивно мотивированными на учебу детьми, ведется по всем предметам. Педагоги используют индивидуальные и групповые задания для обучения, ориентируют школьников на дополнительную литературу с указанием источника получения информации. Индивидуальная, групповая работа предполагает практические задания, проектную деятельность, работу с дополнительным материалом, решение исследовательских задач по предметам.

Учителя ОЧУ «ХОВРИНСКАЯ ГИМНАЗИЯ ЛАМПАДА» выбирают такие формы обучения, при которых гибко и вариативно используются разнообразные приемы, методы обучения, нехарактерные для традиционного урока. Широко используются аудио, видео и компьютерная техника.

Ежегодно в 4 классе проводится школьный этап Всероссийской олимпиады школьников. В этом учебном году в связи с отсутствием четвертого класса гимназисты не принимали участие в олимпиаде. Планируется участие на следующий учебный год.

Важным фактором, влияющим на развитие одаренных детей и на выявление способностей, является система внеклассной воспитательной работы и внеурочная деятельность.

Учителя, классные руководители, решая учебно-воспитательные задачи, тесно сотрудничают с родителями (законными представителями) и общественностью. Родители

(законные представители) детей привлекаются к подготовке школьных мероприятий различного направления.

#### Безопасность обучающихся в здании и на территории школы, транспортная доступность

В гимназии проводится планомерная работа по обеспечению безопасности всех участников образовательных отношений. Ежегодно проводятся тематические и профилактические мероприятия.

Имеется паспорт безопасности, зданию гимназии присвоена 3 категория безопасности. На территории присутствует ограждение, имеется освещение. Здание оборудовано системой видеонаблюдения, противопожарной безопасности, тревожными кнопками. Охрана осуществляется сотрудниками ЧОП «Монолит».

Организуются тренировочные учения по практической отработке плана эвакуации при чрезвычайных ситуациях, пожаре.

#### Результаты деятельности ОЧУ «ХОВРИНСКАЯ ГИМНАЗИЯ ЛАМПАДА»

##### Результаты выполнения программы развития школы за отчетный год

Приоритетные направления:

1) Нормативно-правовая база ОЧУ «ХОВРИНСКАЯ ГИМНАЗИЯ ЛАМПАДА» приведена в соответствие с требованиями ФГОС и Федерального закона от 29.12.2012 № 273-ФЗ «Об образовании в Российской Федерации» (с изменениями и дополнениями);

2) Оптимизирована система профессионального роста педагогических работников в рамках ФГОС;

3) Обновлена инфраструктура ОЧУ «ХОВРИНСКАЯ ГИМНАЗИЯ ЛАМПАДА».

Основопологающие задачи:

1) Сформирована устойчивая мотивация учащихся к повышению своего уровня подготовки через урочную и внеурочную деятельность;

2) Развивается сетевое взаимодействие;

В течение 2023-2024 учебного года учебно-воспитательная деятельность реализовывалась в процессе обучения, во внеклассной образовательной сфере во внеурочной деятельности, в системе дополнительного образования. Вся деятельность была направлена на достижение поставленной цели – «Качественное обучение, воспитание, социально-педагогическая поддержка становления и развития высоконравственного, творческого, компетентного гражданина России».

#### **Образовательные результаты**

##### **Успеваемость и качество образования обучающихся**

Всего учащихся	Результативность обучения	Качество обучения	
Всего 22 чел. 2-4 кл-17чел.	100%	77%	
Классы	Закончили учебный год «Отлично» (чел)	Закончили учебный год «Хорошо» и «Отлично» (чел)	Закончили учебный год «Удовлетворительно» (чел)
2-4 (17чел.)	-	8(47%)	9 (53%) Из них 2 ученика имеют одну оценку "3".



Финансово-экономическая деятельность

<u>№ п/п</u>	<u>Показатели</u>	<u>Единицы измерения</u> <u>(тыс. р.)</u>
<u>1.1</u>	<u>Объем доходов образовательной организации по всем видам финансового обеспечения</u> <u>(тыс. руб.)</u>	<u>8856,96</u>
<u>1.2</u>	<u>Объем доходов образовательной организации за счет поступивших средств из бюджета субъекта РФ</u>	<u>2228,08</u>
<u>1.3</u>	<u>Объем доходов образовательной организации за счет поступлений от приносящей доход деятельности</u>	<u>4942,88</u>
<u>1.4</u>	<u>Объем поступивших средств от благотворительных взносов, пожертвований</u>	<u>1686</u>
<u>1.5</u>	<u>Объем поступивших средств из внебюджетных фондов</u>	
<u>2.1</u>	<u>Средняя численность работников (чел.)</u>	<u>8</u>
<u>2.2</u>	<u>в том числе руководящих работников</u>	<u>2</u>
<u>2.3</u>	<u>из них директор и заместители директора</u>	<u>2</u>
<u>2.4</u>	<u>Педагогических работников</u>	<u>6</u>
<u>2.5</u>	<u>из них учителя</u>	<u>6</u>
<u>2.7</u>	<u>Учебно-вспомогательный персонал</u>	<u>0</u>
<u>2.8</u>	<u>Иной персонал</u>	<u>2</u>
<u>3.1</u>	<u>Объем расходов образовательной организации (тыс. руб.)</u>	<u>8050,09</u>
<u>3.2</u>	<u>Фонд оплаты труда</u>	<u>3999,76</u>
<u>3.3</u>	<u>Удельный вес фонда оплаты труда работников в расходах образовательной организации</u>	<u>73,06</u>
<u>3.4</u>	<u>Фонд оплаты труда педагогических работников</u>	<u>3758,66</u>
<u>3.5</u>	<u>Начисления на выплаты по оплате труда</u>	<u>1881,63</u>
<u>3.6</u>	<u>Оплата работ, услуг</u>	<u>2168,7</u>
<u>3.7</u>	<u>В том числе коммунальные услуги</u>	<u>-</u>
<u>3.8</u>	<u>Социальное обеспечение</u>	<u>-</u>
<u>3.9</u>	<u>Благотворительность</u>	<u>-</u>

Перспективы и планы на 2024 – 2025 учебный год

Основной задачей реализации программы развития ОЧУ «ХОВРИНСКАЯ ГИМНАЗИЯ ЛАМПАДА» является

1. Качественное результативное обучение по современным образовательным стандартам начального общего образования,



2. Повышение квалификации педагогов, участие в семинарах, методических объединениях, педсоветах.
3. Формирование и развитие системы дополнительного образования и внеурочной деятельности в ОЧУ «ХОВРИНСКАЯ ГИМНАЗИЯ ЛАМПАДА».
4. Повышение эффективности работы по воспитанию духовно-нравственной социализированной личности используя особенности православной образовательной организации.
5. Создание условий для самореализации личности каждого ученика.
6. Усиление роли семьи в воспитании детей, укрепление взаимосвязи ОЧУ «ХОВРИНСКАЯ ГИМНАЗИЯ ЛАМПАДА», Церкви и семьи в интересах развития ребенка.